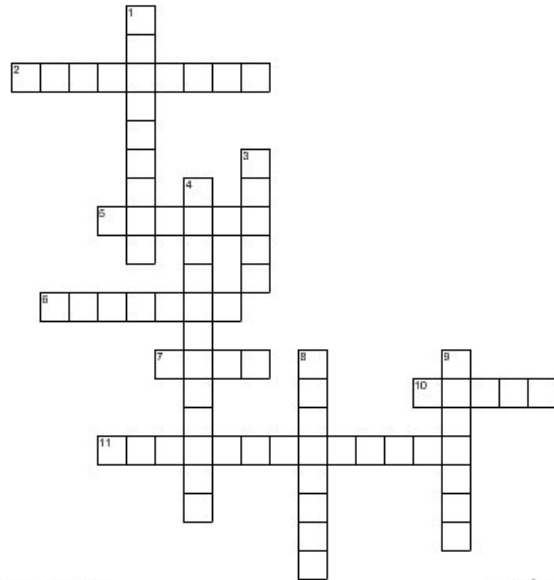




Mots Fléchés



Horizontal

Vertical

2. Dégradation de l'environnement
 5. Relatif aux rapports humains
 6. Renouvelable ou non
 7. Couleur de la Nature
 10. Passé, Présent et ...
 11. Milieu de la Nature

1. Ecoles, Collèges et Lycées
 3. Ministre de l'écologie
 4. Mélange des espèces vivantes
 8. Administration du marché financier
 9. Traditions et histoire d'une civilisation



GREEN NEWS



Le Développement Durable en cours de chargement



Sommaire:

-1 Agricultures de demain et biodiversité



- Nouvelles agricultures (p.2)
- quelques fermes urbaines dans le monde (p.3)
- les abeilles (p.4)

-2 Environnement



- Portrait d'un biologiste de demain (p.5)
- Pollution des océans par le plastique (p.6)

-3 Société



- Les villes de demain (p.7)
- Paix et sécurité dans le monde (p.8-p.9)

-4 Économie



- Économie circulaire (p.10)
- Monnaie locale (p.11)

-5 Énergie



- Nucléaire et Développement durable (p.12)

-6 Éducation et citoyenneté



- Des systèmes éducatifs différents (p.13)



Explication du projet

Ce journal, **projet de la classe de BTS Systèmes Numériques de 1ère année**, a été réalisé dans le cadre de la semaine du Développement Durable organisée au lycée de l'Hyrôme. Les élèves ont travaillé au second semestre sur le thème du Développement Durable. A partir du visionnage du film « Demain » réalisé par Mélanie Laurent et Cyril Dion, nous avons choisi de faire des recherches sur différents thèmes.

Dans cet exemplaire unique, vous trouverez des articles sur des sujets diversifiés ainsi que des divertissements sur le thème du Développement Durable.

Définition du Développement Durable

Le Développement Durable est une démarche de rétablissement d'équilibres dynamiques entre l'environnement, le monde social, l'économie et la culture afin de préserver la planète au mieux pour les générations futures.

Quelles agricultures pour demain ? Interview de Samuel Sachot (animateur de l'association Horizon Bocage) par deux étudiants de BTS



Samuel Sachot (© Ouest France)

Aujourd'hui, nous savons que notre agriculture n'est pas la bonne : elle utilise beaucoup trop de produits phytosanitaires et nous pratiquons trop de monocultures. C'est pourquoi, nous devons à tout prix réfléchir sur un nouveau moyen d'exploiter nos terres, avant de les détruire et les rendre inutilisables !

Au cours de nos recherches sur la manière dont on pourrait concevoir l'agriculture sous un nouvel angle, nous avons pris contact avec *Horizon Bocage*, une petite association installée à Chemillé en Anjou. Nous nous sommes penchés sur la permaculture, qui est une démarche de conception éthique visant à construire des habitats humains durables en imitant le fonctionnement de la nature. Nous avons alors rencontré *Samuel Sachot* qui a pu répondre à plusieurs de nos questions :

M&C : Comment est constitué votre organisme ?

S.S. : Comme la plupart des associations loi 1901, il est composé d'un conseil d'administration, d'un trésorier etc.. et de plusieurs commissions : une commission d'éducation, une commission environnement, une commission de valorisation des végétaux.

M&C : En quoi votre organisme participe-t-il au développement durable ?

S.S. : Notamment grâce à la commission environnement. Nous faisons des pratiques non-polluantes et nous valorisons au maximum les végétaux.

M&C : Pensez-vous que le développement durable passe par l'éducation ?

S.S. : En vérité, parler de « développement durable » est stupide. En fait, un développement ne peut pas être durable, il faudrait plutôt employer le terme de « transition écologique et solidaire » !

M&C : Horizon Bocage participe-t-il à l'éducation à la transition écologique et solidaire donc ?

S.S. : Oui, notamment avec des actions de sensibilisation scolaire, avec les agriculteurs (haies bocagères), avec des jardiniers, et au mieux avec les élus locaux car c'est eux qu'il faudrait toucher aussi.

M&C : Que peut-on faire individuellement pour participer au développement durable ?

S.S. : On peut faire plusieurs petits gestes, mais il ne faut pas se dire « Je coupe l'eau lorsque je me brosse les dents, donc je participe au développement durable ! » Le mieux est de couper le chauffage l'hiver et mettre des vêtements plus chaud, utiliser le vélo au maximum, privilégier les toilettes sèches, et stopper certains métiers qui polluent énormément, comme les banquiers et les traders.

M&C : La permaculture est-elle développée sur le territoire de Chemillé en Anjou ? Pourquoi est-elle si importante ?

S.S. : Pour le moment, nous sommes les seuls à faire de la permaculture à Chemillé, en fait nous sommes même les seuls de la région à faire cela. Mais elle se popularise beaucoup chez les particuliers. Elle est importante car elle se passe d'énergies fossiles pour créer de la richesse et sans polluer la terre tout en améliorant la qualité du sol !

M&C : Existe-t-il des organismes gérant la permaculture ? Celle-ci a-t-elle un coût ?

S.S. : Il n'existe aucun organisme, la permaculture est encore trop récente, mais il existe des formations sur deux jours. La permaculture a effectivement un coût, surtout à l'investissement, notamment à cause des terres mortes. En revanche, pour les particuliers, c'est surtout un investissement de temps, il faut laisser les plants pousser, et « juste » être patient !

M&C : Pourquoi la permaculture n'est-elle pas plus popularisée ? Y a-t-il un enjeu politique et/ou économique ?

S.S. : C'est totalement nouveau en France, et les habitudes sont dures ! De plus, il faut des connaissances importantes, et c'est plus facile de faire de l'industriel. En fait, si tout le monde pratiquait la permaculture, nous consommerions beaucoup moins. Si nous consommions moins, c'est le PIB qui baisserait ainsi que le chiffre d'affaires des industries concernées. Mais il ne faut pas oublier que cela serait un bon moyen de créer de l'emploi ! Après, ce qu'il faudrait surtout, c'est un changement de mentalités au niveau local, il faut commencer par soi-même avant d'essayer de convaincre les autres.

M&C : Y a-t-il de l'agroforesterie en France ? Quels sont ses intérêts ? Qui peut la pratiquer ?

S.S. : A Chemillé oui. Son but est de produire sur une même parcelle des arbres et des cultures. Pour la pratiquer, il faudrait au minimum 200m² dans un lotissement et n'utiliser que des arbres locaux. Mais l'agroforesterie est très faible en France, peu de personnes la pratiquent.

M&C : L'agroécologie est-elle présente à Chemillé ?

S.S. : Oui, en circuit court

M&C : Y a-t-il des labels qui englobent certains types d'agriculture à Chemillé ?

S.S. : Oui plusieurs, notamment Agriculture Bio, Demeter, et Nature et Progrès.

Pour conclure, la permaculture est encore à développer dans le secteur chemillois et partout en France. C'est donc une agriculture qui est à un stade de balbutiements. Tout est donc à construire dans ce domaine qui est plus que prometteur.

La permaculture ne demande que peu d'entretien, car elle s'appuie sur l'utilisation de plantes qui se complètent. Le but de cette méthode est de créer des systèmes qui s'inspirent de l'écologie naturelle. Elle est durable et économe en énergie.



Interviewers : Nogueira Caroline
Monté Mathis



La Finlande un bon élève ?

Principe de l'école finlandaise

La Finlande est un pays dans lequel l'école publique est très performante.

En 2016, la Finlande est classée 5ème en sciences dans le classement PISA ce qui montre que ce pays dispose d'un système éducatif efficace. Son principe est basé sur l'école locale, les élèves fréquentent généralement l'école la plus proche.

La Finlande applique de nombreuses mesures visant à favoriser le bien-être des élèves.

Les particularités sont nombreuses :

- Dans ce pays, un système de 10 unités a été adopté mais les lettres sont utilisées jusqu'en 7ème année : Passable, Assez bien, Bien, Très bien.
- De la première à la troisième année, il n'y a pas de notes du tout.
- Au niveau des horaires, les élèves ont 45 minutes de cours et une pause de 15 minutes pour favoriser l'attention dans la salle de classe.
- 90% des établissements d'enseignement secondaire général appliquent un programme de lutte contre le harcèlement scolaire.
- 70% de ces établissements ont adopté une initiative nationale prévue pour développer l'activité physique des enfants.
- Les élèves en difficulté pour l'apprentissage de la lecture peuvent bénéficier d'un chien nommé "chien de lecture".
- le principe est le suivant : l'enfant fait la lecture à l'animal, ce qui motive le élève et renforce son estime.



Les finlandais disent : "Tu peux préparer les enfants pour les examens ou pour la vie". C'est la raison pour laquelle il n'y a pas d'examen dans les écoles de Finlande. Il y a des épreuves de contrôle intermédiaire si le professeur souhaite les faire. Il existe seulement un examen général obligatoire à la fin du processus de l'enseignement du second degré.

Les finlandais ne prétendent pas avoir un système idéal et ne se vantent pas non plus de leurs réussites. Ils ne cessent d'effectuer des recherches pour estimer jusqu'à quel point leur système éducatif est adapté aux problématiques de la société moderne et pour s'améliorer.

Mêmes possibilités pour tous de continuer des études

Au-delà des résultats de l'enquête PISA, le système finlandais démontre sa qualité par la possibilité pour tous de pouvoir continuer des études.

Environ 97 % des élèves qui finissent la scolarité obligatoire continuent directement le second cycle du lycée ou de l'enseignement professionnel ou bien ils font une année d'études complémentaire.

Nuketown

Ne vous attendez pas à un article du courrier de l'ouest. On va vous présenter quelques chiffres anecdotiques en rapport avec les centrales nucléaires.



En France, 75 % de l'électricité provient du nucléaire c'est donc le 1er pays du monde le plus dépendant du nucléaire.

Si une centrale explose ou se dégrade de l'intérieur, une assurance de 540 millions € est versée mais les frais de réparation sont de 300 milliards €.

Un nouveau prototype de réacteur nucléaire est en développement pour 2025 -2035. Il brûlera le gaz à plus de 100 millions de degrés °C. Contrairement au soleil, qui en son cœur fait environ 15 millions de degrés °C

Il faut savoir que le nucléaire ne rejette pas de CO2 mais bien de l'eau donc non polluant.

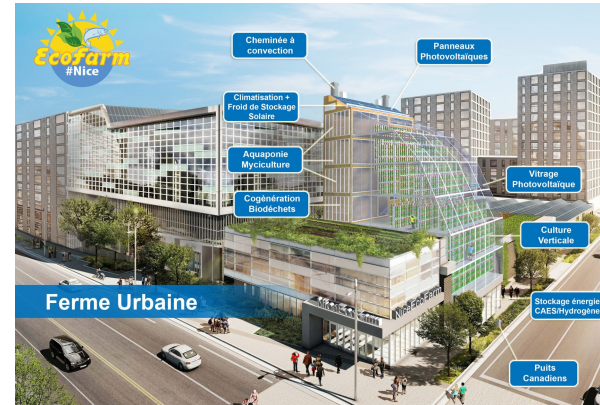
750 éoliennes produisent en 1 an la même quantité qu'un réacteur nucléaire. Donc, en France, pour remplacer les centrales nucléaires, il faudrait installer 43 500 éoliennes (actuellement il n'y en a que 9000).

Quelques fermes urbaines dans le monde

Détroit USA

Historique

Tout commence au début du XXème siècle, quand y débarquent trois géants de l'industrie automobile : Ford, Chrysler et General Motors. S'ensuit une période d'essor économique incontestable, qui propulse Detroit au rang de symbole de l'Amérique industrielle



Le commencement

En revanche, avec une superficie équivalente à la ville de San Francisco, ces friches sont une aubaine pour développer l'agriculture urbaine. L'initiative a démarré il y a quelques années déjà : en 1970, le maire Coleman Young lance le programme Farm-A-Lot, autorisant les résidents à obtenir un permis pour cultiver un lopin de terre dans leur quartier. 40 ans plus tard, 16 000 personnes s'investiraient dans près de 1300 jardins.

L'urgence est d'abord de générer des emplois, notamment pour enrayer l'émigration des habitants (toujours à hauteur d'une dizaine de milliers de personnes par an). A cette fin, nombre d'associations proposent des cours divers et variés pour former des entrepreneurs et des futurs employés.

C'est le cas notamment de celui de John Hantz, fils d'ouvrier automobile, qui souhaite acquérir près de 1500 parcelles pour y planter 50 000 arbres. De nombreuses voix se sont élevées contre ce projet, dénonçant le prix très avantageux auquel sont acquis les terrains. Les opposants craignent en effet que certains hommes d'affaires ne se livrent ainsi à la spéculation. Par ailleurs, d'autres inquiétudes sur l'usage qui serait fait de ces surfaces ont été exprimées : peur d'un usage abusif de pesticides, de plantations d'OGM...

Un verger pour mon école

Paris

Le premier verger a été inauguré le 28 novembre 2014 dans la cour de l'école Maurice d'Ocagne (14e) par la maire de Paris, Anne Hidalgo et les enfants de l'école. Depuis fin février 2017, 110 vergers ont été plantés dans les écoles parisiennes !

Des cultures sur les murs et les toitures

En 2020, Paris comptera 100 hectares de toits, murs et façades végétalisés dont un tiers sera consacré à la production de comestibles. Telle est l'ambition de cette mandature.

- un vaste programme de végétalisation du domaine municipal ;
- un panel de mesures d'accompagnement des partenaires publics et privés pour les inciter à végétaliser leurs bâtiments à travers une charte de végétalisation.

Katmandou

À Katmandou, au Népal, la municipalité a lancé main dans la main avec quelques acteurs locaux et associations un projet de « rooftop gardening » (jardinage de toit). Cette entreprise ambitieuse se donne pour but de répondre au besoin avéré des habitants de faire face à une certaine insécurité alimentaire.

Lancée en 2014, l'initiative a bénéficié à plus de

500 foyers au sein de la capitale népalaise fin 2015.

Aujourd'hui, le gouvernement local continue sa sensibilisation et l'effort de formation des populations à la mise en place de jardins sur les toits de la ville.



Exemple de ferme urbaine



Le danger qui menace les abeilles

Il existe au moins 20 000 espèces d'abeilles répertoriées sur la planète dont environ 2 000 en Europe et près de 1 000 en France. Cependant, la majorité des abeilles ne produit pas de miel. Elles se nourrissent du nectar des fleurs. Une abeille peut vivre jusqu'à 10 mois en hiver et 1 mois en été. Les reines, elles, vivent jusqu'à 5 ans.

Les abeilles peuvent être classées selon leur mode de vie : abeilles domestiques, sauvages, solitaires ou bien sociales.

On a donc interrogé une apicultrice, Delphine, d'une association nommée Horizon Bocage, c'est une association à but non lucratif.

Ouvrière



-Comment fonctionne la pollinisation ?

D : Il y a certaines fleurs qui sont « autofertiles » c'est à dire qu'elles n'ont pas besoin d'organes mâles ou femelles apportés par d'autres fleurs car elles ont les deux. Ensuite, les fleurs qui ont un organe soit mâle, soit femelle ont besoin d'insectes pour se reproduire. Donc les abeilles, qui butinent le pollen présent dans le nectar, se chargent en pollen et en déposent sur les autres fleurs, ce qui permet de polliniser.

Reine



-Comment les abeilles se chargent-elles du pollen ?

D : Les abeilles stockent le pollen sur leur poils en faisant des boules de pollen.

Mâle



-Les abeilles ont-elles toutes la même fonction ?

D : Une abeille peut avoir plusieurs fonctions, elle peut être couveuse ou gardienne. Les fonctions des abeilles dépendent de la force de la ruche.

-Quelle est le danger avec le frelon asiatique ?

D : Le frelon asiatique est un prédateur de plus pour les abeilles, les frelons asiatiques ne peuvent pas s'attaquer aux abeilles asiatiques car elles sont trop agressives alors que les abeilles d'Europe le sont moins. Donc les frelons mangent les abeilles et s'attaquent plus facilement aux faibles ruches.

-Que se passerait-il si les abeilles disparaissaient ? Quels impacts sur l'environnement ?

D : Il n'y a pas que les abeilles qui pollinisent mais, si les abeilles meurent, cela veut dire que notre environnement ne va pas bien. Les abeilles sont un « indicateur » de l'environnement. On parle de sixième extinction de masse, la cinquième étant les dinosaures.

-Est-ce que des plantes dépendent des abeilles ?

D : Toutes les plantes qui ne sont pas autofertiles dépendent des abeilles mais pas seulement. Certains insectes peuvent butiner.

-Êtes-vous les seuls à Chemillé à vous occuper des abeilles ?

D : Plein de gens ont des ruches. Pour devenir apiculteur professionnel il faut avoir 400 à 600 ruches.

Une monnaie proche de la gratuité

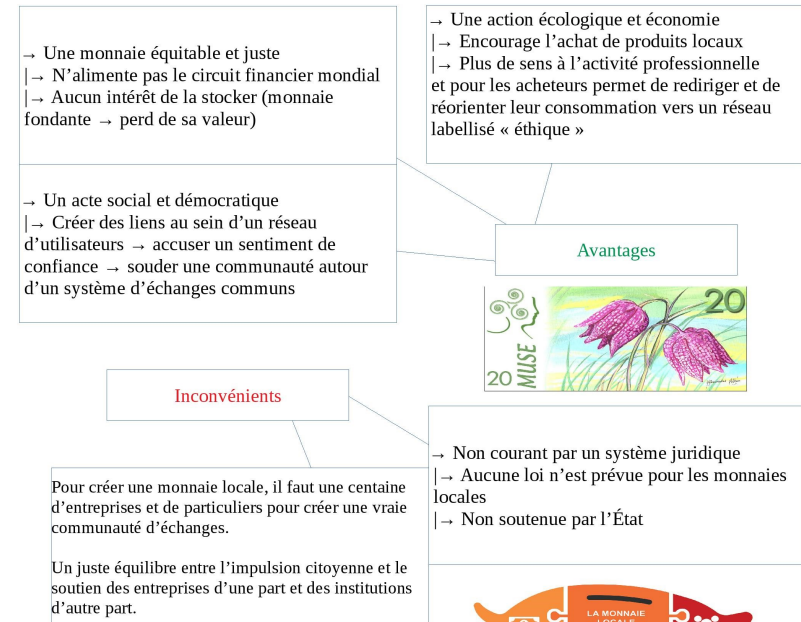
Définition d'une monnaie locale :

Une monnaie locale est une monnaie complémentaire → restreint à un territoire (ville, région) et n'engendre pas d'intérêt.

Objectif d'une monnaie locale :

La monnaie locale vise principalement à favoriser les échanges locaux c'est-à-dire favoriser l'achat de produits locaux entre les entreprises et les particuliers.

→ Une monnaie locale n'est pas soutenue par l'État (pas de cours légal donc).



Quel point commun entre la ville danoise de Kalundborg , l'entreprise PochEco de Lille et un agriculteur des Côtes-d'Armor?



Aujourd'hui, notre économie vise l'extraction et la transformation des matières premières. Malheureusement, ce système économique linéaire crée des décharges, épuise nos ressources qui sont limitées. Quelle serait l'alternative à cette économie irresponsable et à court terme ?

Un exemple de cette solution à l'étranger

Prenons l'exemple de Kalundborg au Danemark, dont les firmes ont décidé d'économiser les ressources et de gérer les déchets en travaillant de pair. La raffinerie transmet ses eaux usées à la centrale électrique voisine, de l'eau chaude à l'aquaculture, transforme le dioxyde de soufre en gypse pour une entreprise de placoplâtre. Tous les déchets de la raffinerie sont des ressources pour les entreprises voisines. Ce principe de circularité entre les ressources et les déchets de chaque entreprise permet d'économiser 15 millions d'euros grâce à la circularité de Kalundborg.

L'économie circulaire à l'échelle d'une entreprise

L'entreprise PochEco à Lille utilise ce principe de circularité, le papier vient de la forêt proche et les bûcherons replantent quatre arbres à chaque fois qu'un arbre est coupé pour alimenter l'entreprise. L'emballage des lettres est repensé afin de réduire au maximum les emballages extérieurs et améliorer la productivité. Les encres utilisées sont 100% naturelles. Pour nettoyer les cuves, ils utilisent l'eau de pluie et du savon qu'ils déversent ensuite sur les bambous à l'extérieur de l'entreprise. Les bambous sont ensuite utilisés comme chauffage pour l'entreprise. Végétalisée, la toiture comporte également des panneaux solaires.



Cuve végétalisée d'encre de PochEco

Le directeur de PochEco explique notamment que l'économie n'est pas que financière comme on peut le penser, le principe de circularité qu'il applique permet de sauver environ 5 millions d'euros et beaucoup de ressources.

Nos déchets alimentaires deviennent l'engrais de nos nouveaux aliments

Sur ses 130 hectares, situés en Bretagne, l'agriculteur Xavier Lec'hvien cultive choux-fleurs, brocolis, pommes de terre primeur et échalotes. Comme une trentaine de ses confrères, il enrichit ses terres avec le compost qu'il achète à l'usine de Lantic, située à trente kilomètres de là. Celui-ci est produit à partir des déchets ménagers collectés auprès des 40 000 habitants de la région, issus d'une trentaine de communes rassemblées au sein du Syndicat mixte intercommunal de traitement des ordures ménagères de Launay-Lantic (22).

Les gains potentiels de cette alternative responsable

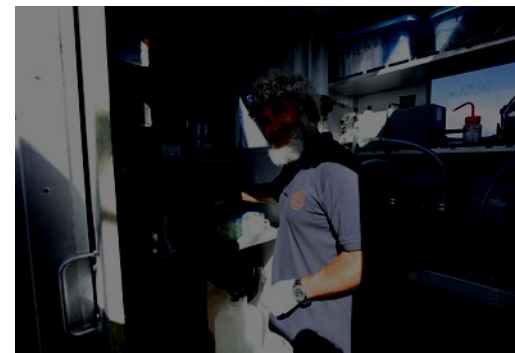
Si toutes les entreprises appliquaient ce principe d'économie circulaire, on gagnerait énormément d'argent et on sauverait énormément de ressources. La fondation Ellen-MacArthur a chiffré les gains potentiels de l'économie circulaire en Europe, elle permettrait d'économiser jusqu'à 460 milliards d'euros par an et beaucoup de ressources.

Eric Karsenti : Le portrait d'un célèbre biologiste marin

Spécialiste de la biologie moléculaire de la cellule, Eric Karsenti est aussi connu comme directeur scientifique de Tara, cette goélette océanographique qui parcourt les mers pour cartographier planctons et coraux.

Le plancton constitue la principale nourriture des baleines à fanons, des requins pélerins, ou encore des coquillages filtreurs (moules, huîtres, etc.). Il peut parfois intoxiquer des organismes par diverses toxines.

À bord du voilier Tara, Eric Karsenti et ses équipes ont mené une étude d'ampleur inédite sur le plancton. Entre 2009 et 2013, au cours d'un périple de 140 000 kilomètres, l'expédition Tara Oceans a collecté 35 000 échantillons. Seuls de 20 à 30 % d'entre eux ont à ce jour été exploités, mais leur analyse bouleverse déjà l'état de nos connaissances sur cette population d'organismes dérivants (virus, bactéries, protozoaires, micro crustacés...) qui stocke 50 % de tout le CO₂ de la planète et est à la base de toute la chaîne alimentaire marine.



Eric Karsenti dans son laboratoire à bord du Tara.

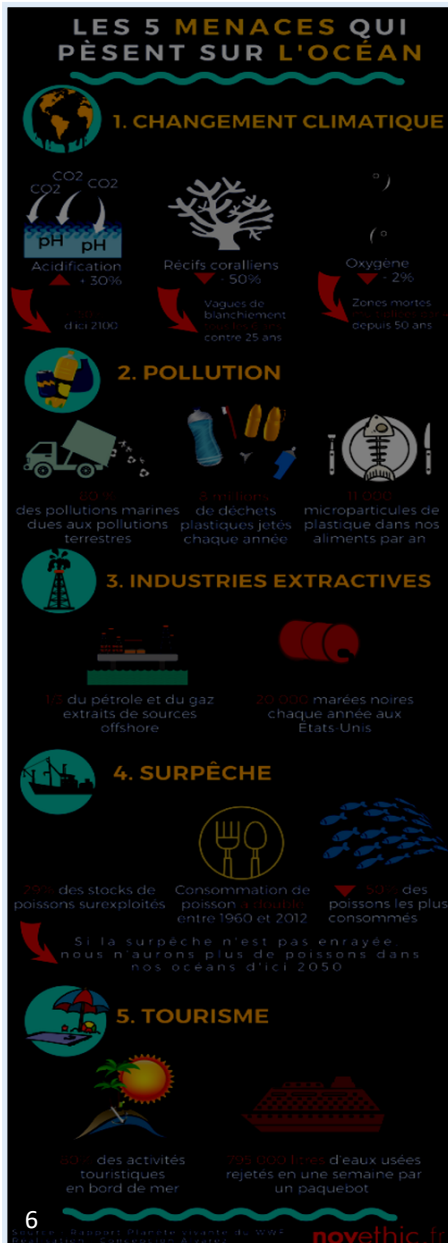
Peu après, au milieu des années 1990, Eric Karsenti a fait évoluer le Département de biologie cellulaire, dont il prend la direction à la suite de Kai Simons. Il encourage la transdisciplinarité en le renommant Département de biologie cellulaire et de biophysique. A bord du Tara, les biologistes croisaient des ingénieurs, des informaticiens, des océanographes, des experts en imagerie quantitative. « C'est la force de l'expédition. » Ce qui a permis à ses acteurs de faire des découvertes majeures sur le plancton : grâce aux échantillons récoltés avec Tara, les chercheurs sont parvenus à caractériser l'ensemble de la diversité des virus, des bactéries et des petits eucaryotes. De ces derniers, ils ont comptabilisé 150 000 genres différents, alors que seuls 10 000 étaient connus.

Une population diverse

Contrairement à ce que l'on pensait, leur population est beaucoup plus diverse que celle des bactéries. Un groupe de l'EMBL a également caractérisé 40 millions de gènes bactériens. Il s'agit du recensement le plus exhaustif établi à ce jour. « Nous avons aussi découvert qu'un tourbillon énorme de 400 kilomètres de diamètre et 4 000 mètres de profondeur – les anneaux d'Agulhas –, qui traverse l'Atlantique d'est en ouest en emprisonnant des organismes, forme au fil du temps un seul et même écosystème, qui évolue indépendamment de l'environnement extérieur, ajoute le chercheur. Encore un phénomène d'auto-organisation où de petites entités adoptent un comportement collectif et forment ainsi une structure de plus grande échelle. » Et encore un épisode au cours duquel le biologiste navigateur a uni sa passion pour le vivant à celle de l'océan.

Malheureusement, certains déchets se rapprochent physiquement du plancton, certains poissons peuvent par inadvertance les ingérer et peuvent rapidement être en danger, ce qui à long terme peut provoquer une diminution de la population aquatique.

8 ème continent, c'est quoi ?



Le 8 ème continent au nord est de l'Océan Pacifique a été découvert en 1977 dont la surface est de 3,4 millions de km², ce qui équivaut à 6 fois la superficie de la France, avec une épaisseur qui peut atteindre 10 mètres. Ce 8 ème continent est composé de déchets produits par l'humain et de microparticules de plastique. Depuis les quarante dernières années, sa superficie fut multipliée par 100. Le plastique se retrouve coincé dans ce que l'on appelle un vortex marin, ce qui fait que tous les déchets se retrouvent bloqués et s'accumulent au fur et à mesure des années. Il existe malheureusement quatre autres endroit dans l'océan, un dans le Nord de l'Océan Atlantique, un second dans le Sud, le troisième près des côtes ouest de l'Australie et enfin le quatrième près des côtes japonaises. Le 8 ème continent est propice à la reproduction de petites araignées d'eau appelées "holabates sericeus" qui doivent, pour se reproduire, pondre leurs œufs sur un milieu solide. Cet insecte menace l'écosystème actuel.



actuellement à des défis sans précédent en matière de sécurité alimentaire, en raison des multiples risques liés aux conflits et à la pénurie d'eau. La crise syrienne, en particulier, s'est aggravée pendant la période allant de 2015 à 2016, laissant plus de la moitié de la population ayant besoin d'une aide alimentaire. On dénombre également 4,8 millions de réfugiés, principalement dans les pays voisins. Le nombre de personnes touchées par l'insécurité alimentaire et de personnes déplacées à l'intérieur du pays est aussi en hausse en Irak et au Yémen. La gestion durable de l'eau dans l'agriculture devrait inclure des stratégies et des



politiques visant à améliorer l'efficacité de l'irrigation, établir une gestion durable des eaux souterraine.

Le but est d'améliorer la coopération transfrontière entre l'Afghanistan, le Tadjikistan, le Turkménistan et l'Ouzbékistan, pour réduire la criminalité et faciliter le commerce et les déplacements légaux le long de la frontière. L'un des buts du projet est de renforcer les compétences des agents frontaliers en gestion des catastrophes, premiers secours, navigation et lecture de cartes, entretien et conduite des véhicules tout-terrains, technologies de l'information et de la communication, etc. Les formations sont organisées en Afghanistan, mais aussi à Douchanbé, la capitale tadjike.

La police afghane est alors invitée à participer, ce qui leur donne l'occasion de rencontrer des collègues de pays voisins et d'échanger leurs expériences. Cette police fait son maximum pour assurer la sécurité et mettre fin à cette guerre civile qui continue à causer des victimes dont une majorité d'enfants et de personnes âgées. Tout cela dans le but de promouvoir la paix.gf



La ville de demain selon les Suédois

Smart city, la ville suédoise avec objectif 0% de CO2 émis.

Dans la capitale Suédoise, la "Smart City" voit le jour. Un des 17 projets *Climat Positif*, dont le but est de créer un environnement urbain éco-responsable avec comme objectif l'émission nette négative de gaz à l'effet de serre.



Actuellement, plus de 50% de l'humanité réside dans une ville. Aujourd'hui la Suède a mis au point un projet visant le développement durable. Le projet a débuté en 2009 avec l'aide du Stockholm Royal Seaport qui se veut la vitrine mondiale du savoir scandinave en matière de développement et de planification durable. Le projet serait achevé en 2030 et devrait accueillir environ 10 000 nouveaux logements, espaces économiques, aires culturelles et de détente sur une superficie de 236 ha. Le projet coûterait 60 milliards de couronnes suédoises (environ 9,1 milliards d'euros).

La Smart City

La Smart City a un système de déchets innovant dans lequel on envoie à grande vitesse ces derniers dans un réseau souterrain qui sont

ensuite acheminés dans une unité de traitement. Ce système réduit la pollution de 90%, la chaleur générée par le déplacement des ordures est réinjectée dans le réseau de chauffage des bâtiments de surface.

Le Smart-Grid

Le système énergétique de la ville aussi appelé Smart-Grid (réseaux intelligents) est principalement constitué de panneaux solaire à haute performance énergétique, il utilise aussi le biocombustible, cette usine produira de la chaleur et de l'électricité en émettant 650 000 tonnes de CO2 de moins qu'une centrale standard.

Le Space-Time

Pour ce qui est du transport, ils ont mis en place le Space-Time (partage de ses trajets et déplacements).

Le Space-Time est un site où on peut consulter les différentes alternatives de transport pour se rendre à destination. La ville privilégie les déplacements écologiques et les covoiturages.



Paix, justice et institutions efficaces

Insécurité à Mayotte :

La justice et la police font partie des institutions les plus touchées par la corruption, la fraude, le vol et le crime. L'État de droit et le développement sont étroitement liés et se renforcent mutuellement, ce qui les rend essentiels pour le développement durable au niveau national et international. Le but est de réduire nettement, partout dans le monde, toutes les formes de violence et les taux de mortalité qui y sont associés et de mettre un terme à la maltraitance et à



toutes les formes de violence comme actuellement sur l'île de Mayotte.

-Des centaines de manifestants ont organisée une journée "île morte" contre la violence et l'insécurité le mardi 27 février 2018 dans toutes les rues de Mayotte. Il s'agit d'une

mobilisation d'envergure pour dénoncer la violence et l'insécurité dans l'île qui entame la sécurité et la paix. Par ailleurs, une douzaine d'élus ont rédigé un projet d'appel d'urgence au gouvernement dans lequel ils demandent

notamment l'affectation de 100 postes de policiers et de gendarmes "à répartir sur le territoire. Une succession de mouvements de protestation contre l'insécurité se sont tenus à Mayotte menée notamment par un collectif



d'associations affirmant que l'insécurité qui sévit sur l'île est directement liée à l'immigration clandestine des îles voisines. Face à cette affluence en provenance de l'Union des Comores, les forces de l'ordre ne sont pas suffisantes ; ce qui risque de déclencher une guerre civile si l'État ne met pas en place un plan d'urgence, comme le montrent déjà certains citoyens Mahorais qui ont commencé à faire justice eux même. Faire en sorte que le dynamisme, l'ouverture, la participation et la représentation à tous les niveaux caractérisent la prise de décisions.



Insécurité alimentaire dans certaines régions du monde :

-La sécurité alimentaire et nutritionnelle au Proche-Orient et en Afrique du Nord s'est nettement détériorée au cours des cinq dernières années. La région fait face